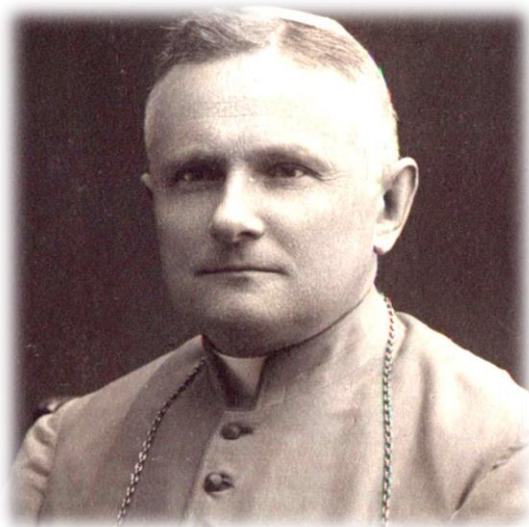


## HISTORIA

Muzeum Diecezjalne w Płocku im. bł. abpa Antoniego Juliana Nowowiejskiego jest jednym z najstarszych muzeów kościelnych w Polsce. Powstało w 1903 r. z inicjatywy ks. A.J. Nowowiejskiego, późniejszego biskupa płockiego.



ABP. ANTONI JULIAN NOWOWIEJSKI

BISKUP PŁOCKI 1908-1941

UR. 11.02.1858 ZM.28.05.1941

Budynek zaprojektował architekt Stefan Szyller. Zbiory udostępniono już na początku 1904 r. o czym świadczy pierwszy wpis do księgi pamiątkowej przez Henryka Sienkiewicza 9 stycznia 1904 r., w której czytamy: *„Kościół jest stróżem przeszłości, piastunem teraźniejszości i siewcą przyszłości”*.



KS. PRAŁ. TOMASZ KOWALEWSKI  
PIERWSZY DYREKTOR MUZEUM

W latach 1929-30 muzeum rozbudowano. Od 2008 r. muzeum zyskało dodatkowo siedzibę w budynku Dawnego Opactwa Benedyktynskiego. Ekspozycja w starym budynku muzeum jest wyjątkowa, ponieważ do dzisiaj zachowała charakter i klimat dziewiętnastowiecznej skarbnicy pamiątek przeszłości. Część ekspozycyjna w opactwie ma charakter bardziej nowoczesny.

Muzeum Diecezjalne zachwyca bogactwem i różnorodnością zbiorów o różnej tematyce, wśród nich: rzeźba, malarstwo, rękopisy i starodruki, tkaniny, złotnictwo i wyroby metalowe, archeologia, rzemiosło artystyczne i użytkowe, militaria, meble, ceramika i szkło, numizmatyka i medalierstwo, filatelistyka, falerystyka, weksylologia, grafika, kartografia, fotografia, m.in. negatywy – klisze na szkle. Zbiory muzealne zapoczątkowały zabytki z katedry płockiej oraz darowizny: ks. Tomasza Kowalewskiego, ks. Józefa Mrozowskiego i prof. Franciszka Tarczyńskiego, a także darowizny osób świeckim, w tym artystów związanych z Płockiem i muzeum.

---

MUZEUM DIECEZJALNE KRÓTKI PRZEWODNIK O HISTORII I ZBIORACH

---



BUDYNEK MUZEUM Z 1903 ROKU I WSPÓŁCZEŚNIE (TZW. STARE MZUEUM)



BUDYNEK DAWNEGO OPACTWA BENEDYKTYŃSKIEGO

## ZBIORY

### ARCHEOLOGIA

Najstarsze pamiątki przeszłości znajdujące się w Muzeum Diecezjalnym w Płocku stanowią zbiory archeologiczne, które pochodzą głównie z wykopalisk prowadzonych w końcu XIX w. na Mazowszu Płockim przez pioniera polskiej prehistorii i archeologii, Franciszka Tarczyńskiego. Ten polski zbiór wzbogacony jest okazami najstarszej cywilizacji zachodnio europejskiej.

W zbiorach prezentowane są m.in. dwustronne łupane kamienne narzędzia nazywane „pięściakami” i narzędzia wykonane z odłamków krzemienia, które służyły jako prymitywne groty, nożyki, zgrzebła, dłutka, siekierki, zapinki i ozdoby kobiece oraz broń, a także ostrza oszczepów, nożyki, klucze oraz szpile. Wszystkie reprezentują dane kultury na Mazowszu.

Z wykopalisk paleontologicznych na ekspozycji archeologicznej możemy zobaczyć zęby i łopatkę mamuta, oraz czaszkę prażubra. Obok znajdują się urny zwane popularnie „popielnicami”, oraz inne naczynia gliniane. Całość zbioru archeologicznego w Muzeum uzupełniają obiekty kultury starożytnych europejskich i azjatyckich.



URNY VI-IV W. P.N.E.



NARZĘDZIA Z EPOKI KAMIENIA

## TKANINY

Do najstarszych z prezentowanych tkanin średniowiecznych należy palka z XIV w. (nakrycie na kielich mszalny o wymiarach: 19,5 cm x 19 cm), jedwabna, haftowana nicią srebrną i złotą z przedstawieniem św. Felicjana z Aniołem, oraz nad nimi napis: „*SANCTUS FELICIANUS*” (*Święty Felicjan*). Palka pochodzi z klasztoru Kapucynek w Przasnyszu.

Unikatowy, bogato haftowany gotycki ornat z katedry płockiej pochodzi z połowy XV wieku. Na uwagę zasługuje także renesansowy (z poł. XVII wieku) komplet: kapa, dwie dalmatyki i ornat, haftowane nićmi złotymi i srebrnymi, fundacji biskupa płockiego Karola Ferdynanda Wazy. U dołu szat umieszczone herby biskupa królewicza. W zbiorach znajduje się także komplet XVIII-wiecznych ornatów, wykonanych na zamówienie ówczesnego biskupa płockiego, Andrzeja Stanisława Załuskiego. W muzeum prezentowana jest jedna z największych w Polsce, kolekcja pasów kontuszowych, polskich i zagranicznych (ponad 100 sztuk) pochodzących z różnych manufaktur i eksponowanych w specjalnie do tego celu zaprojektowanej w 1932 r. przez ks. Aleksandra Dmochowskiego, kwadratowej szafie, otwieranej z czterech stron.



PASY KONTUSZOWE, XVIII WIEK



## ZŁOTNICTWO

Wyroby złotnicze, a w szczególności naczynia liturgiczne i przedmioty kultu, to liczne obiekty zabytkowe w zbiorach naszego muzeum. Najczęściej wykonywane były ze srebra i srebra złożonego. Przedmioty ozdabiane były często szlachetnymi kamieniami.

Na szczególną uwagę zasługuje relikwiarz hermowy św. Zygmunta, patrona miasta Płocka, Katedry Płockiej i Kapituły Katedralnej Płockiej. Herma wykonana w poł. XIV w. ze srebrnej blachy złożonej, została ofiarowana katedrze płockiej przez króla Kazimierza Wielkiego w 1370 r., tuż przed jego śmiercią, z przeznaczeniem dla relikwii św. Zygmunta. Relikwiarz ten przedstawia prawdopodobnie wizerunek samego Kazimierza Wielkiego, podobny do głowy z jego grobowca znajdującego się na Wawelu. Herme wieńczy diadem piastowski z XIII w., zdobiony szafirami, rubinami i perłami. Wśród relikwiarzy znajdują się również: herma św. Barbary z 1430/40 r., herma św. Walentego z 1690 r., herma św. Urszuli, 1. poł. XVII w., herma św. Maurycego, 1. poł. XVII w., relikwiarz kolca korony cierniowej Chrystusa, z ok. 1720 r., relikwiarz Krzyża Świętego, pocz. XVII w. (przerobiony w końcu XIX w.); relikwiarz tablicowy św. Andrzeja Boboli z XVIII w.

Wyjątkowym dziełem złotniczym w naszych zbiorach jest kielich i patena Konrada Mazowieckiego I, ufundowana przez księcia dla katedry płockiej, jako wotum ekspiacyjne, a datowana na 2 ćwierć XIII w. Na czarze w ośmiu kolistych medalionach przedstawione są sceny ewangeliczne: Zwiastowanie, Boże Narodzenie, Hołd Trzech Króli, Ucieczkę do Egiptu i Rzeź Niewiątek. Natomiast stopę zdobią grawerunki przedstawiające Chrystusa Ukrzyżowanego, św. Jana Chrzciciela a także proroków: Jeremiasza, Izajasza, Abrahama, Mojżesza i Eliasza. Patena srebrna i złożona, również jest bogato ozdobiona grawerunkami.

Kolejnym, cennym i ciekawym obiektem sztuki złotniczej jest Puszka Czerwińska, której części składowe pochodzą aż z pięciu okresów. Złoty, emaliowany kielich fundacji Karola Ferdynanda Wazy, królewicza, biskupa płockiego i wrocławskiego, datowany jest na poł. XVII w. (po 1645 r.). Pod stopą kielicha znajduje się emaliowany herb biskupa królewicza – snopek (herb dynastii Wazów) w centrum na czterech polach z herbami Polski, Litwy, Szwecji i Gotlandii.

Na ekspozycji znajdują również liczne monstrancje m.in. monstrancja z katedry płockiej, tzw. „wielka”, srebrna, złożona, wykonana w Augsburgu w 1692 r. przez złotnika Michaela Meyera (1667 – 1714).



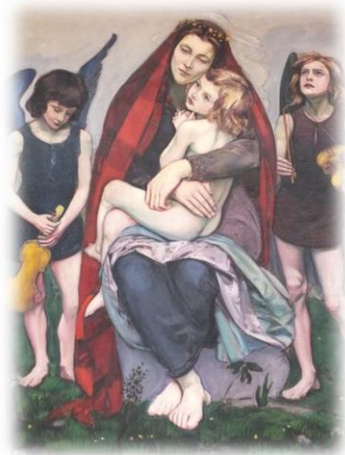
FRAGMENT KIELICHA KAROLA FERDYNANDA WAZY, XVII WIEK



RELIKWIARZ HERMOWY ŚW. ZYGMUNTA, XIV WIEK

## MALARSTWO

*Madonny z poezji polskiej* stanowią komplet 62 obrazów autorstwa *Wiesławy Kwiatkowskiej*, artystki z Warszawy. Inspiracją dla ich powstania były wybrane teksty poetyckie (fragmenty wierszy zapisane zostały przez artystkę na odwrotnej stronie obrazu). Kolekcja zawiera po kilkanaście dzieł do wierszy: Jerzego Harasymowicza, ks. Jana Twardowskiego, Mieczysława Gogacza; kilku obrazów powstało do twórczości Kazimiery Iłakowiczówny, Marii Pawlikowskiej-Jasnorzewskiej i Juliusza Słowackiego; po jednym obrazie reprezentowane są wiersze: Romana Brandstaettera, Tytusa Czyżewskiego, Konstantego Ildefonsa Gałczyńskiego, Jana Lechonia, Leopolda Staffa, Juliana Tuwima, Juliana Ejsmonda, Wandy Miłaszewskiej i Stanisława Wyspiańskiego.



VLASTIMIL HOFMAN,  
ZDROWAŚ MARYJO,  
1911



WIEŚŁAWA KWIATKOWSKA,  
PASTORAŁKA,  
1998

Wśród zbiorów znajdują się także dzieła Michała du Laurans'a, który w czasie okupacji niemieckiej był kustoszem muzeum. W zbiorach muzeum znajdują się także dzieła Vlastimila Hofmana, Jacka Malczewskiego, Jana Czesława Moniuszki oraz artystów reprezentujących szkołę włoską, angielską i niderlandzką.



## RZEŻBA

Zgromadzone w naszym muzeum rzeźby pochodzą z różnych epok i prezentują różne style w sztuce. Przedstawienia Chrystusa, Matki Bożej czy postaci świętych, tematycznie i kompozycyjnie nawiązują do epoki, w której powstały.

Styl gotycki reprezentowany jest głównie przez rzeźby przedstawiające Madonny: Stojąca Madonna z Dzieciątkiem oraz Tronująca Madonna z Dzieciątkiem. Nieco młodsze są dwie Piety z Drobina. Pierwsza pieta, datowana na 1430 rok, świadczy o związkach z kręgiem gdańskich „Pięknych Madonn”. Druga, datowana na 1440 rok, ze względu na kunszt wykonania, stanowi jedno z najcenniejszych dzieł tego okresu w Polsce.

Do znakomitych rzeźb późnogotyckich należy zaliczyć dzieło z ok. 1500 roku, tj. Św. Annę Samotrzeć z Dzierzgowa. Obecnie usytuowana w kapliczce wiejskiej, pierwotnie pełniła zapewne funkcję rzeźby ołtarzowej. Innego rodzaju rzeźbą jest przedstawienie Chrystusa Frasobliwego z Długosiodła z początków XVI wieku. Postać siedząca swobodnie ma oryginalnie przekrzyżowane długie perizonium. Szczególny zespół rzeźb na Mazowszu stanowią Grupy Ukrzyżowania, umieszczane przed prezbiterium kościoła. Muzeum posiada poszczególne figury, pochodzące z takich grup. Wykonanie rzeźba datuje się na pierwszą połowę XVI wieku, a należą do nich: tors z głową Ukrzyżowanego, figury Matki Boskiej Bolesnej z Miszewa Murowanego i Bodzanowa.



FRAGMENT PIETY Z DROBINA, 1440

## RĘKOPISY I STARODRUKI

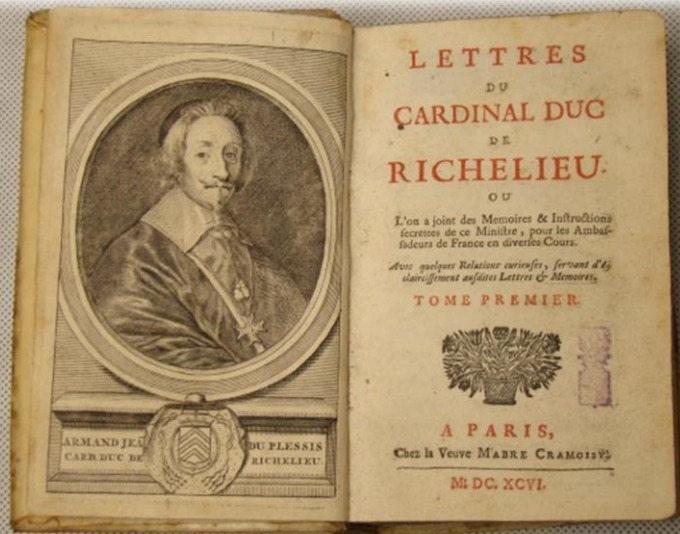
*Liber Revelationum sanctae Brigittae*, czyli *Kodeks Płocki* jest jednym z trzech na świecie, obok praskiego i krakowskiego, kodeksów opisujących objawienia świętej Brygidy. Spisany został w 1400 roku w Pradze Czeskiej na papierze czerpanym. Kodeks jest iluminowany. Oprawiona została w skórę zdobioną techniką nacinania. W muzeum znajduje się także oryginalny *dokument księcia Konrada Mazowieckiego*. Rękopis pochodzi z 1230 roku i potwierdza posiadłości biskupstwa płockiego. Na pieczęci dołączonej do dokumentu widnieje postać księcia siedzącego na koniu, a w rękę trzymającego proporzec.

*Dyplom Lokacyjny Miasta Płocka* wystawiony został w 1237 roku przez ówczesnego Biskupa Piotra I w porozumieniu z księciem Konradem I Mazowieckim. Faksymile (kopia) dokumentu znajduje się w zbiorach muzealnych. Poprzez akt lokacji Płock zaczął się rozwijać, jako miasto chrześcijańskie i europejskie. Lokacja określała sytuację prawną kształtującej się przestrzeni miejskiej. Płock był pierwszym miastem na Mazowszu, które uzyskało lokację. Akt lokacji, jako dokument zachował się w oryginale i do dzisiaj przechowywany jest w Płocku.

KOPIA AKTU LOKACJI MIASTA PŁOCKA



W zbiorach muzeum znajdują się także inkunabuły z różnych epok, począwszy od wieku XVI. Wśród nich znaleźć można następujące dzieła: *Marcus Tullius Cicero „De philosophia”, 1590* oraz *Hugo Grotius „De veritate religionis christianae”, Amsterdam 1596*, *św. Augustyn „De civitate Dei”, Paryż 1586*, *Marcus Tullius Cicero „De philosophia”, 1590*. Siedemnastowieczne i osiemnastowieczne starodruki reprezentowane są m.in. przez takie pozycje książkowe jak: *Tomasz a Kempis „O naśladowaniu Chrystusa”, 1663*, *„Listy Kardynała Richelieu” z 1696 roku*, *Andrzej Chryzostom Załuski „Kazania”, Warszawa 1696*, *Marcus Tullius Cicero, Listy, 1757*.



LISTY KARYDNAŁA RICHELIEU Z 1696 ROKU